

Государственное бюджетное профессиональное образовательное учреждение  
«Южно-Уральский государственный колледж»

Согласовано:

Заместитель директора по учебной  
работе

\_\_\_\_\_ Староверова Е.С.

Утверждаю:

Председатель приёмной комиссии

\_\_\_\_\_ Д.В. Петров

Руководитель СП

\_\_\_\_\_ Полякова Ю.В.

Заведующая кафедрой

«Изобразительные и прикладные виды иск»

\_\_\_\_\_ Савкова Т.Л.

**ПРОГРАММА**

вступительных испытаний творческой направленности

по специальности 54.02.02 Декоративно-прикладное искусство и народные промыслы

(по видам)

## 1. ОБЩИЕ ПОЛОЖЕНИЯ

При приеме абитуриентов на специальность 54.02.02 Декоративно-прикладное искусство и народные промыслы (по видам), у поступающих требуется наличие определенных творческих способностей, для определения которых проводятся вступительные испытания в порядке, установленном в соответствии с Федеральным законом от 29 декабря 2012 г. N 273-ФЗ «Об образовании в Российской Федерации».

Абитуриенты, поступающие на специальность 54.02.02 Декоративно-прикладное искусство и народные промыслы (по видам), проходят вступительное испытание в соответствии с требованиями:

– приказа Министерства образования и науки Российской Федерации от 02 сентября 2020 года № 457 «Об утверждении Порядка приема на обучение по образовательным программам среднего профессионального образования», зарегистрированного Министерством юстиции Российской Федерации 6 ноября 2020 г. регистрационный № 60770;

– приказа Министерства образования и науки Российской Федерации от 11 декабря 2015 г. № 1456 «О внесении изменений в Порядок приема на обучение по образовательным программам среднего профессионального образования, утвержденный приказом Министерства образования и науки Российской Федерации от 23 января 2014 г. № 36»

Перечень вступительных испытаний творческой направленности включает творческие задания, позволяющие определить уровень подготовленности поступающих в данной области профессиональной деятельности.

## 2 ПЕРЕЧЕНЬ ВСТУПИТЕЛЬНЫХ ИСПЫТАНИЙ

Вступительное испытание на специальность 54.02.02 Декоративно-прикладное искусство и народные промыслы (по видам) в форме творческого конкурса. Творческий конкурс — это экзамен, включающий выполнение практических квалификационных заданий и оценку портфолио, позволяющий оценить творческие способности абитуриента.

Вступительные испытания включают в себя два этапа: **заочный и очный**.

*Заочный этап* выполняется дома самостоятельно и состоит из:

– портфолио;

*Очный этап* выполняется в колледже, согласно графику вступительных испытаний и содержит выполнение квалификационного задания по:

– рисунку;

– декоративной композиции.

### 3. СОДЕЖАНИЕ ВСТУПИТЕЛЬНЫХ ИСПЫТАНИЙ

#### Заочный этап.

На заочном этапе абитуриент самостоятельно формирует и предоставляет на очный этап:

– **Творческое портфолио** (8-10 работ, созданных абитуриентом по академическому рисунку и живописи (натюрморты, пейзажи, портреты), авторская графика, сюжетные и декоративные композиции, выполненные в различных материалах и техниках.

Приветствуется наличие работ по разработке продуктов декоративно-прикладного искусства. Портфолио представляется в распечатанном виде формата А4 в папке.

Портфолио – это презентация, включающая лучшие работы абитуриента демонстрирующие навыки, умения и знания по профилю 54.02.02 Декоративно-прикладное искусство и народные промыслы (по видам). (Приложение 1).

#### Очный этап

На очном этапе абитуриент в колледже выполняет квалификационное задание в форме вступительных испытаний по:

- рисунку;
- декоративной композиции.

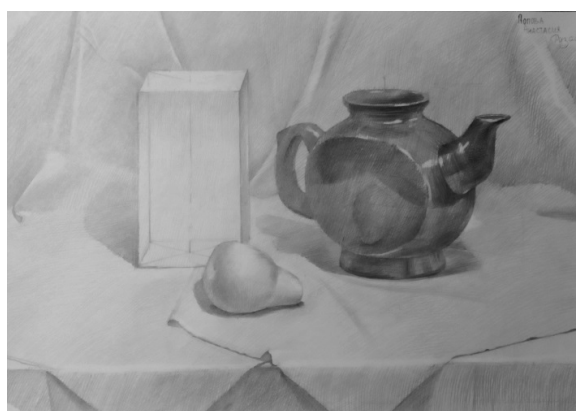
#### Вступительное испытание по «Академическому рисунку» (рисование с натуры).

**Задание:** Абитуриенту предлагается выполнить тональный рисунок натюрморта с натуры. Натюрморт состоит из 3-4 предметов быта и геометрических тел (цилиндр, куб, шар, пирамида) с драпировкой.

Материалы исполнения: графитный карандаш, бумага формата А3.

Время исполнения: 6 академических часов.

*Пример выполнение натюрморта с натуры*



#### **Требования:**

- грамотно расположить натюрморт в заданном формате;
- выдержать масштаб изображения к формату;

- определить пропорции предметов;
- построить предметы натюрморта с учетом линейной перспективы;
- передать объем предметов средствами тонального рисунка.

### **Вступительное испытание по «Декоративной композиции»**

**Задание** «Выполнение декоративного натюрморта в цвете».

Выполнение декоративной композиции натюрморта в цвете с помощью предложенных референсов на формате А3.

Техника и материал исполнения: гуашь, бумага формата А3

Время исполнения: 6 академических часов.

*Пример выполнения декоративного натюрморта*



#### ***Требования:***

- составить композицию декоративного натюрморта из предложенных референсов;
- организовать плоскость листа при выполнении декоративного натюрморта;
- выявить главное в изображении декоративного натюрморта средствами декоративной композиции;
- подобрать гармоничное цветовое решение декоративного натюрморта
- выполнить декоративный натюрморт гуашью.

## Примеры выполнения работ по вступительным испытаниям



Декоративная композиция

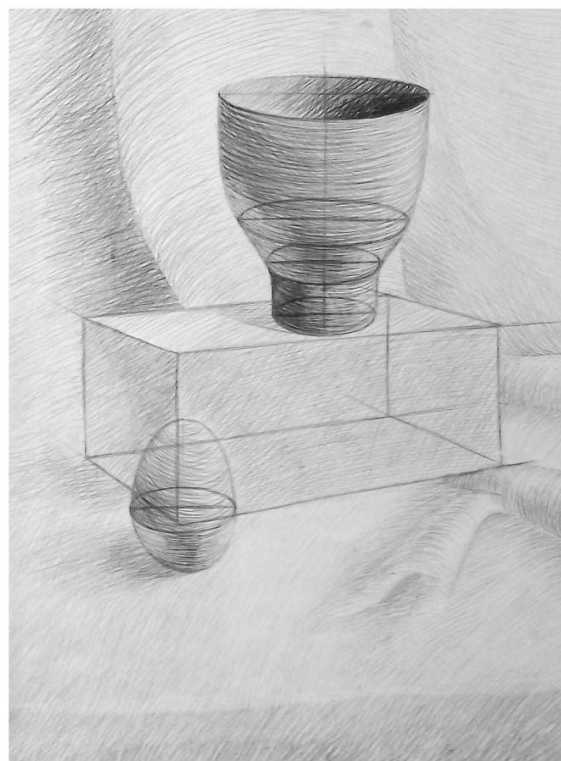


Рисунок с натуры

### 4. КРИТЕРИИ ОЦЕНКИ ВСТУПИТЕЛЬНЫХ ИСПЫТАНИЙ.

Критерии оценки вступительных испытаний в форме творческого конкурса по специальности 54.02.01 Дизайн (по отраслям) направлены на выявление уровня подготовленности поступающих и умения использовать полученные знания при выполнении квалификационных заданий.

Творческий конкурс оценивается по 100-балльной шкале. Максимальное количество баллов – 100 баллов, минимальное – 0 баллов. Распределение максимального количества баллов по содержанию и этапам распределяется следующим образом:

Содержание вступительного испытания	Максимальный балл
Портфолио	10 баллов
Квалификационное задание	10 баллов
Тональный рисунок с натуры	35 баллов
Декоративный натюрморт	45 баллов
<b>Максимальный балл</b>	<b>100 баллов</b>

## Критерии оценки заочного этапа.

### 1. Портфолио и квалификационное задание

Критерий	0 баллов	1-5 баллов	6-10 баллов	MAX балл
<b>Наличие, качество, оригинальность</b> представленных творческих работ в портфолио	Портфолио отсутствует	В портфолио отсутствуют академические работы по рисунку и живописи, но есть творческие работы.	В портфолио присутствуют академические работы по рисунку, живописи и композиции.	<b>10</b>
<b>Наличие, качество, оригинальность</b> выполненного квалификационного задания	Квалификационное задание отсутствует	Присутствуют не все элементы задания. При разработке логотипа присутствует качество, но есть элементы заимствования.	Присутствуют все элементы задания. При разработке логотипа присутствует качество и оригинальность исполнения	<b>10</b>
<b>Максимальный балл</b>				<b>20</b>

## Критерии оценки очного этапа

### 2. Академический рисунок

Критерий	0 баллов	1-5 баллов	6-10 баллов	MAX балл
<b>Компоновка элементов</b> натюрморта в листе и на предметной плоскости	Отсутствует гармоничная компоновка всех элементов натюрморта в листе и на предметной плоскости	Присутствует гармоничная компоновка элементов натюрморта в листе и на предметной плоскости, но присутствуют ошибки при компоновке.	Присутствует гармоничная компоновка элементов натюрморта в листе и на предметной плоскости.	<b>10</b>
<b>Пропорциональность предметов</b> относительно друг друга	Отсутствует пропорциональность предметов относительно друг друга	Присутствует пропорциональность предметов относительно друг друга		<b>5</b>
<b>Линейно-конструктивное построение</b> натюрморта с учетом перспективы	Отсутствует грамотное линейно-конструктивное построение натюрморта с учетом линейной перспективы	Присутствует грамотное линейно-конструктивное построение натюрморта с учетом линейной перспективы, но присутствуют ошибки при построении.	Присутствует грамотное линейно-конструктивное построение натюрморта с учетом перспективы.	<b>10</b>
<b>Передача объема предметов натюрморта</b> средствами тонального рисунка. Выделение плановости в натюрморте с помощью тона линий	Отсутствует передача объема предметов натюрморта средствами тонального рисунка. Отсутствует выделение плановости в натюрморте с помощью тона линий	Присутствует передача объема предметов натюрморта средствами тонального рисунка. Присутствуют ошибки выделение плановости в натюрморте с помощью тона линий	Присутствует передача объема предметов натюрморта средствами тонального рисунка. Присутствует выделение плановости в натюрморте с помощью тона линий.	<b>10</b>
<b>Максимальный балл</b>				<b>35</b>

## *2. Декоративный натюрморт*

<b>Критерий</b>	<b>0 баллов</b>	<b>1-5 баллов</b>	<b>6-10 баллов</b>	<b>MAX балл</b>
<b>Наличие композиционного центра</b> (доминанты)	Композиционный центр отсутствует	Композиционный центр присутствует		<b>5</b>
<b>Соразмерность</b> элементов композиции	Соразмерность элементов в композиции отсутствует	Соразмерность элементов в композиции присутствует		<b>5</b>
<b>Декоративность</b> композиционного решения	Декоративность композиционного решения в натюрморте отсутствует		Декоративность композиционного решения в натюрморте присутствует	<b>10</b>
<b>Уровень сложности</b> композиционного построения	Уровень сложности композиционного решения декоративного натюрморта отсутствует		Уровень сложности композиционного решения декоративного натюрморта присутствует	<b>10</b>
<b>Соответствие композиционного решения</b> выбранным элементам	Соответствие композиционного решения выбранным элементам отсутствует	Соответствие композиционного решения выбранным элементам присутствует		<b>5</b>
<b>Гармоничное цветовое решение</b> композиции.	Гармоничное цветовое решение композиции отсутствует.	Гармоничное цветовое решение композиции присутствует	Цветовое решение декоративной композиции гармоничное и сложное по колориту	<b>10</b>
<b>Максимальный балл за задание</b>				<b>45</b>

По итогам творческого конкурса формируется рейтинг, который является основанием для зачисления.

## **5. ПРАВИЛА И ПОРЯДОК ПРОВЕДЕНИЯ ВСТУПИТЕЛЬНЫХ ИСПЫТАНИЙ**

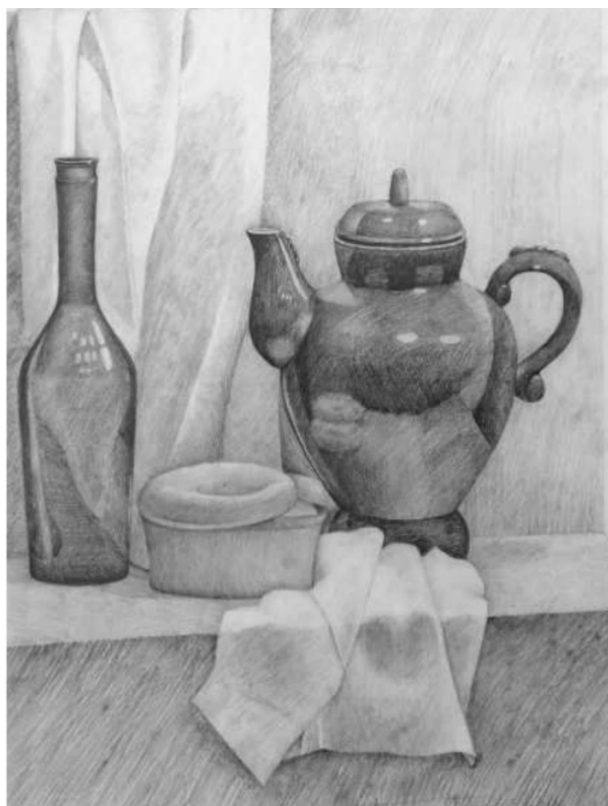
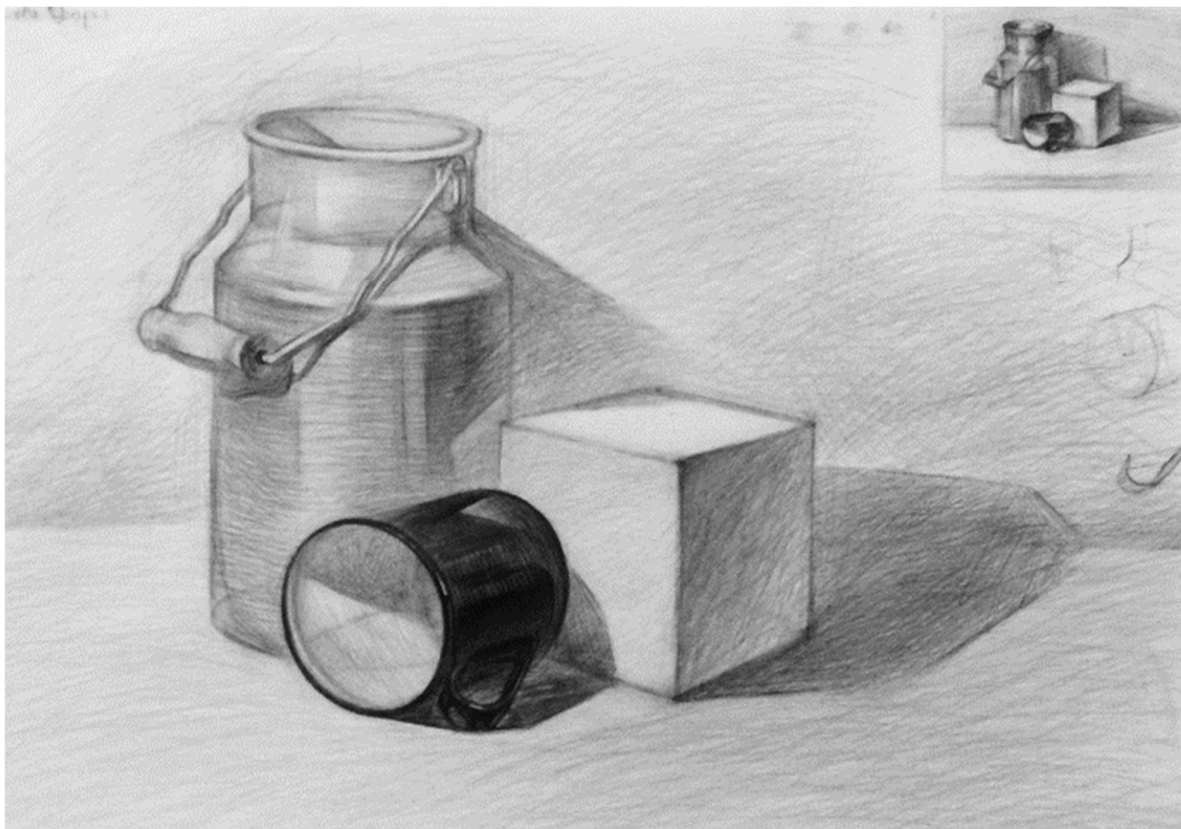
5.1. До начала вступительных испытаний по специальности абитуриенты имеют право на групповую консультацию с преподавателем (членом экзаменационной комиссии). На консультации определяется задача и технические требования к заданию на вступительных испытаниях. Преподаватель проводит анализ работ из методического фонда по теме задания, рассматриваются примеры типичных ошибок.

5.2. На консультации с преподавателем (членом экзаменационной комиссии) поясняется порядок проведения вступительных испытаний.

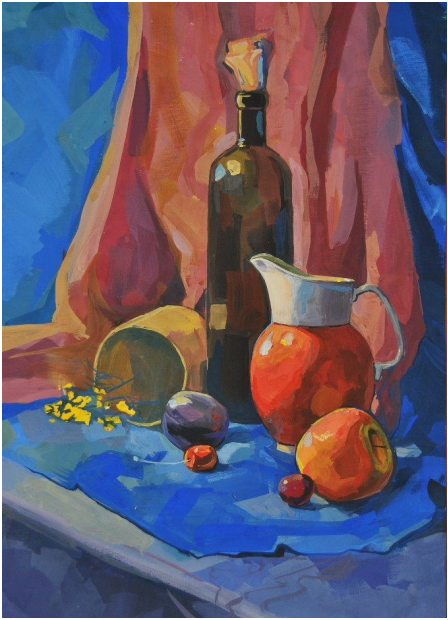
5.3. Результаты вступительного испытания публикуются на официальном сайте колледжа на следующий день после сдачи. <https://uugk.ru/>

**Пример творческого портфолио**

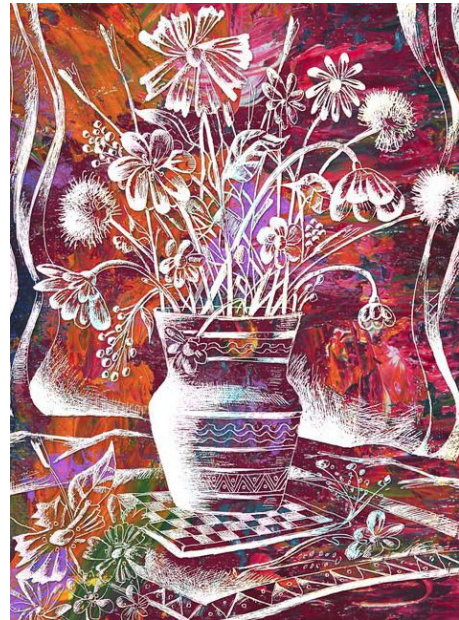
**Академический рисунок**



Академическая живопись



Творческая композиция



Примеры работ декоративно-прикладного искусства



## Примеры декоративной композиции

