

Государственное бюджетное профессиональное образовательное учреждение  
«Южно-Уральский государственный колледж»

Согласовано:

Заместитель директора по учебной  
работе

\_\_\_\_\_ Староверова Е.С.

Утверждаю:

Председатель приёмной комиссии

\_\_\_\_\_ Д.В. Петров

Руководитель СП

\_\_\_\_\_ Полякова Ю.В.

Заведующая кафедрой «Дизайн»

\_\_\_\_\_ Марченко Л.В.

**ПРОГРАММА**

**вступительных испытаний творческой направленности**

по специальности 54.02.01 Дизайн (по отраслям)

## 1. ОБЩИЕ ПОЛОЖЕНИЯ

При приеме абитуриентов на специальность 54.02.01 Дизайн (по отраслям), у поступающих требуется наличие определенных творческих способностей, для определения которых проводятся вступительные испытания в порядке, установленном в соответствии с Федеральным законом от 29 декабря 2012 г. N 273-ФЗ «Об образовании в Российской Федерации».

Абитуриенты, поступающие на специальность 54.02.01 Дизайн (по отраслям), проходят вступительное испытание в соответствии с требованиями:

– приказа Министерства образования и науки Российской Федерации от 02 сентября 2020 года № 457 «Об утверждении Порядка приема на обучение по образовательным программам среднего профессионального образования», зарегистрированного Министерством юстиции Российской Федерации 6 ноября 2020 г. регистрационный № 60770;

– приказа Министерства образования и науки Российской Федерации от 11 декабря 2015 г. № 1456 «О внесении изменений в Порядок приема на обучение по образовательным программам среднего профессионального образования, утвержденный приказом Министерства образования и науки Российской Федерации от 23 января 2014 г. № 36»

Перечень вступительных испытаний творческой направленности включает творческие задания, позволяющие определить уровень подготовленности поступающих в данной области профессиональной деятельности.

## 2. ПЕРЕЧЕНЬ ВСТУПИТЕЛЬНЫХ ИСПЫТАНИЙ

Вступительное испытание на специальность 54.02.01 Дизайн (по отраслям) в форме творческого конкурса. Творческий конкурс — это экзамен, включающий выполнение практических квалификационных заданий и оценку портфолио, позволяющий оценить творческие способности абитуриента. Вступительные испытания включают в себя два этапа: **заочный и очный**.

*Заочный этап* выполняется дома самостоятельно и состоит из:

- портфолио;
- квалификационное задание.

*Очный этап* выполняется в колледже, согласно графику вступительных испытаний и содержит выполнение квалификационного задания по:

- рисунку;
- декоративной композиции.

## 3. СОДЕЖАНИЕ ВСТУПИТЕЛЬНЫХ ИСПЫТАНИЙ

### **Заочный этап.**

На заочном этапе абитуриент самостоятельно формирует и предоставляет на очный этап:  
– **Творческое портфолио** (8-10 работ, созданных абитуриентом по академическому

рисунку и живописи (натюрморты, пейзажи, портреты), авторская графика, сюжетные и декоративные композиции, выполненные в различных материалах и техниках. Работы предоставляются в распечатанном виде формата А4 в папке.

Портфолио – это презентация, включающая лучшие работы абитуриента по профилю специальности, демонстрирующие навыки, умения и знания абитуриента по профилю «Дизайн графический» (Приложение 1).

– **Квалификационное задание.**

Для *квалификационного* задания заочного этапа абитуриенту предлагается выполнить следующее:

– Выполнить разработку собственного логотипа, визитки, паттерна, шопера в формате векторной графики (CorelDRAW, Adobe Illustrator). Квалификационное задание оформляется в файл папки А4 формата вместе с творческими работами в портфолио.

**Требования к выполнению задания:**

- разработать личный логотип, подобрать цветовую гамму;
- логотип выполнить в цвете и черно-белом варианте
- на основе логотипа в цвете разработать личную визитку, паттерн и оформление шопера;
- расположить все разработанные элементы по одному на листе, соблюдая правила композиции;
- все элементы композиции подписать (Приложение 2).

### **Очный этап**

На очном этапе абитуриент в колледже выполняет квалификационное задание в форме вступительных испытаний по:

- рисунку;
- декоративной композиции.

**Вступительное испытание по «Академическому рисунку» (рисование с натуры).**

**Задание:** Абитуриенту предлагается выполнить тональный рисунок натюрморта с натуры. Натюрморт состоит из 3-4 предметов быта и геометрических тел (цилиндр, куб, шар, пирамида) с драпировкой.

Материалы исполнения: графитный карандаш, бумага формата А3.

Время исполнения: 6 академических часов.

**Требования:**

- грамотно расположить натюрморт в заданном формате;
- выдержать масштаб изображения к формату;

- определить пропорции предметов;
- построить предметы натюрморта с учетом линейной перспективы;
- передать объем предметов средствами тонального рисунка.

*Пример выполнение натюрморта с натуры*



### **Вступительное испытание по «Декоративной композиции»**

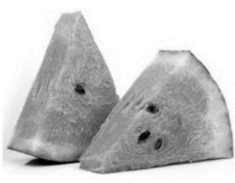
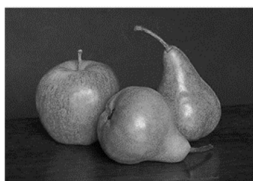
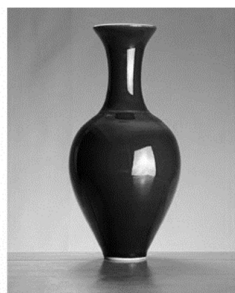
**Задание** «Выполнение декоративного натюрморта в цвете».

Выполнение декоративной композиции натюрморта в цвете с помощью предложенных референсов на формате А3.

Техника и материал исполнения: гуашь, бумага формата А3

Время исполнения: 6 академических часов.

*Пример выполнение декоративного натюрморта*



**Требования:**

- составить композицию декоративного натюрморта из предложенных референсов;
- организовать плоскость листа при выполнении декоративного натюрморта;
- выявить главное в изображении декоративного натюрморта средствами декоративной композиции;
- подобрать гармоничное цветовое решение декоративного натюрморта
- выполнить декоративный натюрморт гуашью.

**Примеры выполнения работ по вступительным испытаниям**



Декоративная композиция

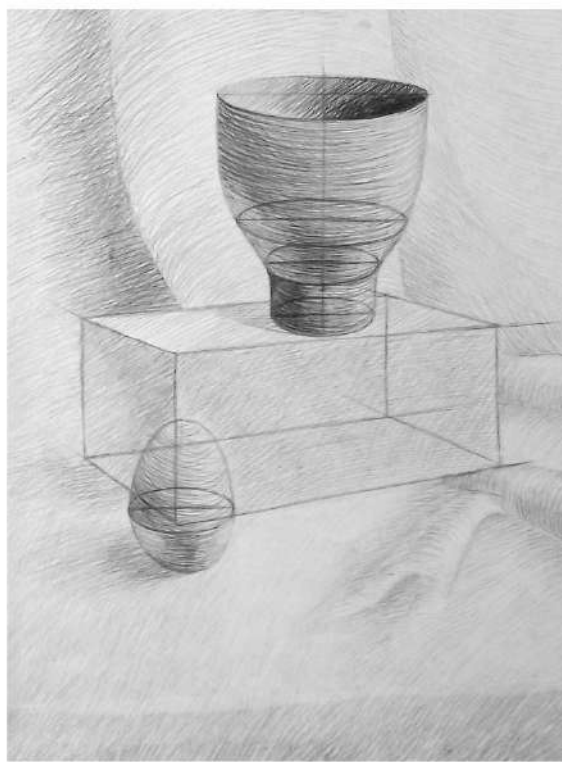


Рисунок с натуры

**4. КРИТЕРИИ ОЦЕНКИ ВСТУПИТЕЛЬНЫХ ИСПЫТАНИЙ.**

Критерии оценки вступительных испытаний в форме творческого конкурса по специальности 54.02.01 Дизайн (по отраслям) направлены на выявление уровня подготовленности поступающих и умения использовать полученные знания при выполнении квалификационных заданий.

Творческий конкурс оценивается по 100-балльной шкале. Максимальное количество баллов – 100 баллов, минимальное – 0 баллов. Распределение максимального количества баллов по содержанию и этапам распределяется следующим образом:

Содержание вступительного испытания	Максимальный балл
Портфолио	<b>10 баллов</b>
Квалификационное задание	<b>10 баллов</b>
Тональный рисунок с натуры	<b>35 баллов</b>
Декоративный натюрморт	<b>45 баллов</b>
Максимальный балл за творческий конкурс	<b>100 баллов</b>

### Критерии оценки заочного этапа.

#### 1. Портфолио и квалификационное задание

Критерий	0 баллов	1-5 баллов	6-10 баллов	MAX балл
<b>Наличие, качество, оригинальность</b> представленных творческих работ в портфолио	Портфолио отсутствует	В портфолио отсутствуют академические работы по рисунку и живописи, но есть творческие работы.	В портфолио присутствуют академические работы по рисунку, живописи и композиции.	<b>10</b>
<b>Наличие, качество, оригинальность</b> выполненного квалификационного задания	Квалификационное задание отсутствует	Присутствуют не все элементы задания. При разработке логотипа присутствует качество, но есть элементы заимствования.	Присутствуют все элементы задания. При разработке логотипа присутствует качество и оригинальность исполнения	<b>10</b>
<b>Максимальный балл</b>				<b>20</b>

### Критерии оценки очного этапа

#### 2. Академический рисунок

Критерий	0 баллов	1-5 баллов	6-10 баллов	MAX балл
<b>Компоновка элементов</b> натюрморта в листе и на предметной плоскости	Отсутствует гармоничная компоновка всех элементов натюрморта в листе и на предметной плоскости	Присутствует гармоничная компоновка элементов натюрморта в листе и на предметной плоскости, но присутствуют ошибки при компоновке.	Присутствует гармоничная компоновка элементов натюрморта в листе и на предметной плоскости.	<b>10</b>
<b>Пропорциональность предметов</b> относительно друг друга	Отсутствует пропорциональность предметов относительно друг друга	Присутствует пропорциональность предметов относительно друг друга		<b>5</b>
<b>Линейно-конструктивное построение</b> натюрморта с учетом перспективы	Отсутствует грамотное линейно-конструктивное построение натюрморта с учетом линейной перспективы	Присутствует грамотное линейно-конструктивное построение натюрморта с учетом линейной перспективы, но присутствуют ошибки при построении.	Присутствует грамотное линейно-конструктивное построение натюрморта с учетом перспективы.	<b>10</b>
<b>Передача объема предметов натюрморта</b> средствами тонального рисунка. Выделение плановости в натюрморте с помощью тона линий	Отсутствует передача объема предметов натюрморта средствами тонального рисунка. Отсутствует выделение плановости в натюрморте с помощью тона линий	Присутствует передача объема предметов натюрморта средствами тонального рисунка. Присутствуют ошибки выделение плановости в натюрморте с помощью тона линий	Присутствует передача объема предметов натюрморта средствами тонального рисунка. Присутствует выделение плановости в натюрморте с помощью тона линий.	<b>10</b>
<b>Максимальный балл за задание</b>				<b>35</b>

## 2. Декоративный натюрморт

Критерий	0 баллов	1-5 баллов	6-10 баллов	MAX балл
<b>Наличие композиционного центра</b> (доминанты)	Композиционный центр отсутствует	Композиционный центр присутствует		<b>5</b>
<b>Соразмерность</b> элементов композиции	Соразмерность элементов в композиции отсутствует	Соразмерность элементов в композиции присутствует		<b>5</b>
<b>Декоративность</b> композиционного решения	Декоративность композиционного решения в натюрморте отсутствует		Декоративность композиционного решения в натюрморте присутствует	<b>10</b>
<b>Уровень сложности</b> композиционного построения	Уровень сложности композиционного решения декоративного натюрморта отсутствует		Уровень сложности композиционного решения декоративного натюрморта присутствует	<b>10</b>
<b>Соответствие композиционного решения</b> выбранным элементам	Соответствие композиционного решения выбранным элементам отсутствует	Соответствие композиционного решения выбранным элементам присутствует		<b>5</b>
Гармоничное цветовое решение композиции.	Гармоничное цветовое решение композиции отсутствует.	Гармоничное цветовое решение композиции присутствует	Цветовое решение декоративной композиции гармоничное и сложное по колориту	<b>10</b>
<b>Максимальный балл за задание</b>				<b>45</b>

По итогам творческого конкурса формируется рейтинг, который является основанием для зачисления.

## 5. ПРАВИЛА И ПОРЯДОК ПРОВЕДЕНИЯ ВСТУПИТЕЛЬНЫХ ИСПЫТАНИЙ

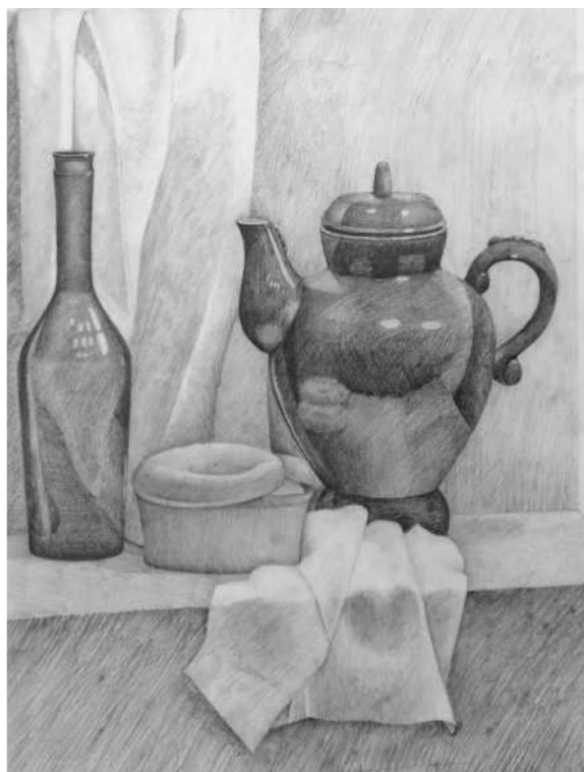
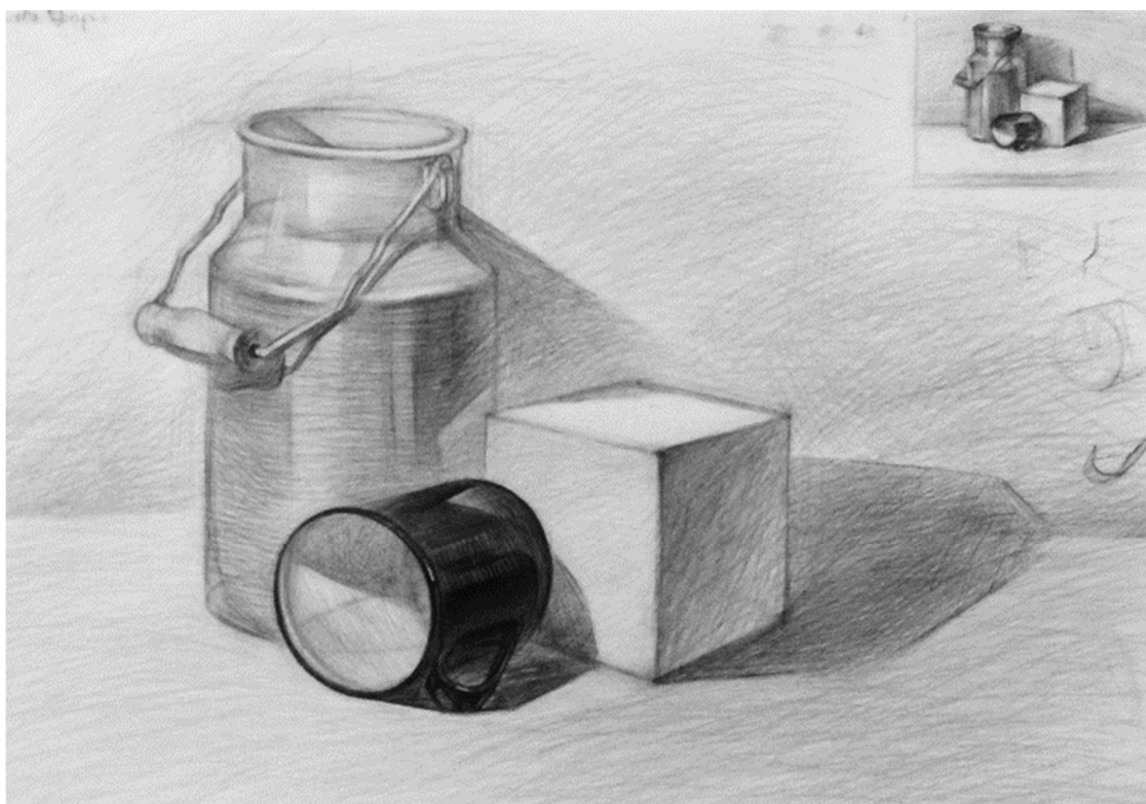
5.1. До начала вступительных испытаний по специальности абитуриенты имеют право на групповую консультацию с преподавателем (членом экзаменационной комиссии). На консультации определяется задача и технические требования к заданию на вступительных испытаниях. Преподаватель проводит анализ работ из методического фонда по теме задания, рассматриваются примеры типичных ошибок.

5.2. На консультации с преподавателем (членом экзаменационной комиссии) поясняется порядок проведения вступительных испытаний.

5.3. Результаты вступительного испытания публикуются на официальном сайте колледжа на следующий день после сдачи. <https://uugk.ru/>

**Пример творческого портфолио**

**Академический рисунок**



## Академическая живопись



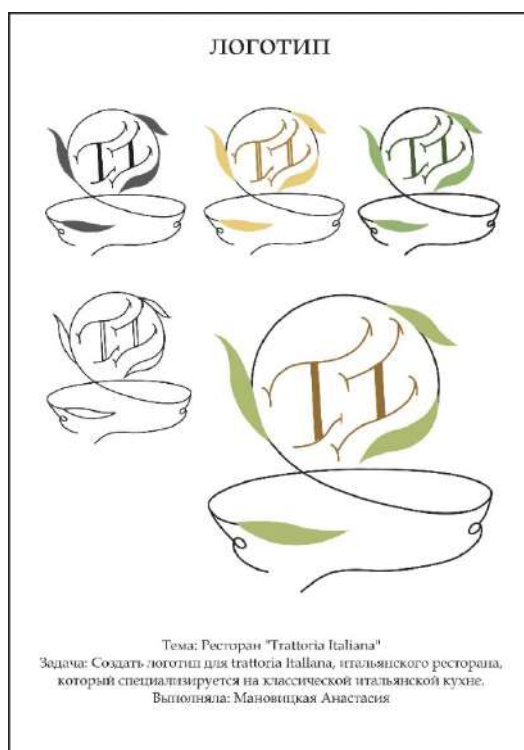
## Творческая композиция



## Примеры декоративной композиции



### Примеры логотипов



## Примеры оформления квалификационного задания

